

กลุ่มบริหารงานบุคคล
 ระเบียบรับ 3679 วันที่ 12 ธ.ค. 2557
 กลุ่มงานแผนอัตรากำลังและกำหนดอัตรา
 กลุ่มงานค่าตอบแทนและระเบียบ
 กลุ่มงานวินัยและ紀律
 ที่ ศธ ๐๔๐๐๔/๒๕๕๖



สำนักงานเขตพื้นที่การศึกษาประถมศึกษาตาก เขต 2
 ระเบียบรับ 30104 วันที่ 1 ธ.ค. 2557
 กลุ่มงานบริหาร
 กลุ่มบริหารงานบุคคล
 กลุ่มนโยบายและแผน
 กลุ่มส่งเสริมการศึกษา
 กลุ่มนิเทศ ติดตามและประเมินผลการจัดการศึกษา
 กลุ่มบริหารงานงบประมาณ
 กลุ่มส่งเสริมการศึกษาทางไกล
 กลุ่มส่งเสริมการศึกษาทางไกล
 กระทรวงศึกษาธิการ

๑๑ ธันวาคม ๒๕๕๗

เรื่อง การแต่งกายและเครื่องแบบปกติของพนักงานราชการ

เรียน ผู้อำนวยการสำนักงานเขตพื้นที่การศึกษาทุกเขต

อ้างถึง ระเบียบสำนักนายกรัฐมนตรีว่าด้วยพนักงานราชการ พ.ศ. ๒๕๔๗

สิ่งที่ส่งมาด้วย ประกาศสำนักงานคณะกรรมการการศึกษาขั้นพื้นฐาน เรื่อง การแต่งกายและเครื่องแบบปกติ
 ของพนักงานราชการ สังกัดสำนักงานคณะกรรมการการศึกษาขั้นพื้นฐาน
 ประกาศ ณ วันที่ ๒ ธันวาคม พ.ศ. ๒๕๕๗

ด้วยสำนักงานคณะกรรมการการศึกษาขั้นพื้นฐาน ได้กำหนดการแต่งกายและเครื่องแบบปกติของ
 พนักงานราชการ สังกัดสำนักงานคณะกรรมการการศึกษาขั้นพื้นฐาน เพื่อให้เกิดความเป็นระเบียบเรียบร้อยและ
 ถือปฏิบัติให้เป็นไปในแนวทางเดียวกัน รายละเอียดตามประกาศที่ส่งมาพร้อมนี้

จึงเรียนมาเพื่อทราบและถือปฏิบัติต่อไป

ขอแสดงความนับถือ

(ลายเซ็น)

(นางรัตนา ศรีทวีชัย)
 รองเลขาธิการ ปฏิบัติราชการแทน
 เลขาธิการคณะกรรมการการศึกษาขั้นพื้นฐาน

สำนักพัฒนาระบบบริหารงานบุคคลและนิติการ
 กลุ่มบริหารงานบุคคล ๑
 โทร.๐ ๒๒๘๑ ๐๔๕๔
 โทรสาร ๐ ๒๒๘๘ ๕๖๖๒



ประกาศสำนักงานคณะกรรมการการศึกษาขั้นพื้นฐาน
เรื่อง การแต่งกายและเครื่องแบบปกติของพนักงานราชการ
สังกัดสำนักงานคณะกรรมการการศึกษาขั้นพื้นฐาน

เพื่อให้เกิดความเป็นระเบียบเรียบร้อย ในการแต่งกายของพนักงานราชการ ในสังกัดสำนักงาน
คณะกรรมการการศึกษาขั้นพื้นฐาน

อาศัยอำนาจตามความในข้อ ๑๒ แห่งระเบียบสำนักนายกรัฐมนตรีว่าด้วยพนักงานราชการ
พ.ศ.๒๕๔๗ จึงกำหนดการแต่งกายและเครื่องแบบปกติของพนักงานราชการ สังกัดสำนักงานคณะกรรมการการศึกษา
ขั้นพื้นฐาน ดังนี้

ข้อ ๑ การแต่งกาย ในการปฏิบัติงานให้พนักงานราชการสวมเครื่องแบบปกติ เว้นแต่หัวหน้า
หน่วยงานหรือระดับกองหรือเทียบเท่าขึ้นไปแล้วแต่กรณี จะกำหนดให้พนักงานราชการที่อยู่ในสังกัด แต่งกายอย่างอื่น
ตามที่เห็นสมควร แต่ต้องเป็นชุดสุภาพเรียบร้อยเหมาะสมกับลักษณะงานที่ปฏิบัติในแต่ละพื้นที่ หรือขนบธรรมเนียม
ประเพณีท้องถิ่น

ข้อ ๒ เครื่องแบบปกติ ประกอบด้วย

(๑) หมวก

พนักงานราชการชาย ให้ใช้หมวกได้ ๒ แบบ คือ

แบบที่ ๑ หมวกทรงหม้อตาลสีประเภทสีเทา กะบังหน้าทำด้วยหนังหรือวัสดุเทียมหนังสีดำ
สายรัดคางหนังหรือวัสดุเทียมหนังสีดำ มีดุมโลหะสีทองตราครุฑฟ้าท์ขนาดเล็กติดที่ข้างหมวกข้างละ ๑ ดุม หน้าพนักหมวกสีดำ
ที่หน้าหมวกติดตราครุฑฟ้าท์ในบัวกระหนก ทำด้วยโลหะสีทองสูง ๒.๕ เซนติเมตร

แบบที่ ๒ หมวกแก๊ปทรงอ่อนสีประเภทสีเทา หน้าหมวกติดตราครุฑฟ้าท์ทำด้วยโลหะสีทอง
หรือปักด้วยด้ายหรือไหมสีเหลือง สูง ๔.๕ เซนติเมตร

พนักงานราชการหญิง ให้ใช้หมวกอนุโลมตามหมวกของพนักงานราชการชาย แบบที่ ๒ แต่พับปีก
สำหรับ พนักงานราชการหญิงมุสลิม การสวมหมวกให้สวมในโอกาสอันควร

(๒) เสื้อ

พนักงานราชการชาย เสื้อคอพับสีเทาก็แขนยาวรัดข้อมือ มีดุมที่ข้อมือข้างละ ๑ ดุม
ขอบปลายแขนกว้างประมาณ ๕ เซนติเมตร หรือแขนสั้นเพียงศอก ที่อกเสื้อมีกระเป๋ายี่เป่ามีไปกกระเป๋ายี่เป่า ข้างละ ๑ กระเป๋ายี่เป่า
เป็นกระเป๋ายี่เป่ามีแถบ อยู่ตรงกลางตามทางตั้ง กว้าง ๓.๕ เซนติเมตร ไปกกระเป๋ายี่เป่ารูปกลม ชายกลางแหลม ที่ไปกกระเป๋ายี่เป่า
ทั้งสองข้างติดดุมข้างละ ๑ ดุม สำหรับขัดไปกกระเป๋ายี่เป่าเสื้อ ตัวเสื้อผ่าอกตลอด มีสาคูกว้าง ๓.๕ เซนติเมตร ติดดุม
ที่คอและแนวอกเสื้อ ๕ ดุม มีอินทรธนูอ่อนขัดติดกับตัวเสื้อข้างละ ๑ ดุม ดุมทั้งสี่ใช้ดุมกลมแบนทำด้วยวัสดุ
สีเดียวกับเสื้อ เมื่อสวมเสื้อนี้ให้สอดชายเสื้อไว้ภายในกางเกงสีเทาก็

พนักงานราชการหญิง ให้ใช้เสื้อ ๒ แบบ

แบบที่ ๑ อนุโลมตามแบบเสื้อของพนักงานราชการชาย

แบบที่ ๒ เสื้อคอแบะปล้อยเอวสีเทาก็ แขนสั้นเหนือศอกเล็กน้อย ผ่าอกตลอดตัวเสื้อ
ติดดุมทำด้วยวัสดุเดียวกับเสื้อ ๔ ดุม ด้านหน้าและด้านหลังของเสื้อยาวตามตัว มีกระเป๋ายี่เป่าด้านข้างข้างละ ๑ กระเป๋ายี่เป่า
ติดเครื่องหมายแสดงสังกัดที่ปกคอแบะทั้งสองข้าง เมื่อสวมเสื้อนี้ให้ปล้อยชายเสื้อไว้นอกกางเกง หรือกระโปรง

(๓) อินทธรรณู ให้ใช้อินทธรรณูอันมีเครื่องหมายอินทธรรณู ดังนี้

- พนักงานราชการทั่วไป มีแถบกว้าง ๑ เซนติเมตร ๒ แถบ
- พนักงานราชการพิเศษ มีแถบกว้าง ๑ เซนติเมตร ๓ แถบ

แถบดังกล่าวให้ใช้สีเหลืองหรือสีทอง การติดแถบให้ติดตามขวางที่ต้นอินทธรรณู แถบแรกห่างจากต้นอินทธรรณู ๕ มิลลิเมตร และแถบต่อไปเว้นระยะห่างกัน ๕ มิลลิเมตร ตามแบบแนบท้ายประกาศนี้

(๔) กางเกงและกระโปรงสีก็แบบเดียวกับข้าราชการ

(๕) กรณีพนักงานราชการหญิงมุสลิม กำหนดให้ใช้ผ้าคลุมศีรษะ กางเกง กระโปรง ให้สอดคล้องกับบทบัญญัติของศาสนาอิสลามที่บัญญัติให้หญิงมุสลิมจะต้องแต่งกาย โดยปกปิดส่วนต่างๆ ของร่างกาย ยกเว้นใบหน้า ฝ่ามือ และเท้า ดังนี้

ผ้าคลุมศีรษะ ให้ใช้ผ้าคลุมศีรษะประเภทสีกกลมกลืนกับเสื้อ กางเกง กระโปรง โดยให้คลุมศีรษะทั้งหมด ยกเว้นใบหน้า ชายผ้าคลุมศีรษะ ด้านข้างยาวถึงบ่า ด้านหน้ายาวถึงระดับหน้าอก ขอบผ้าคลุมเย็บเรียบ

(๖) เข็มขัด ทำด้วยสายดักสีกาถิ กว้าง ๓ เซนติเมตร หัวเข็มขัดทำด้วยโลหะสีทอง เป็นรูปสี่เหลี่ยมผืนผ้าทางนอน กว้าง ๓.๕ เซนติเมตร ยาว ๕ เซนติเมตร มีครุฑทูนอยู่ตรงกลางหัวเข็มขัด

(๗) รองเท้าและถุงเท้า

พนักงานราชการชาย ให้ใช้รองเท้ามุสลิมหรือหุ้มข้อสีดำ แบบเรียบไม่มีสวดลาย ถุงเท้าสีดำ พนักงานราชการหญิง ให้ใช้รองเท้ามุสลิมหรือรัดส้นสีดำ แบบปิดปลายเท้าไม่มีสวดลาย ส้นสูงไม่เกิน ๑๐ เซนติเมตร

(๘) เครื่องหมายแสดงสังกัด ใช้สัญลักษณ์ของกระทรวงศึกษาธิการ ติดปกเสื้อทั้งสองข้าง

(๙) ป้ายชื่อ ทำด้วยโลหะพื้นสีดำ ขนาดกว้าง ๒ เซนติเมตร และยาว ๗.๕ เซนติเมตร แสดงชื่อตัว ชื่อสกุล ติดอกเสื้อด้านขวา

(๑๐) ผู้ได้รับพระราชทานเครื่องราชอิสริยาภรณ์จะประดับแพรแถบเครื่องราชอิสริยาภรณ์ที่อกเสื้อด้านซ้ายก็ได้

ทั้งนี้ ตั้งแต่บัดนี้เป็นต้นไป

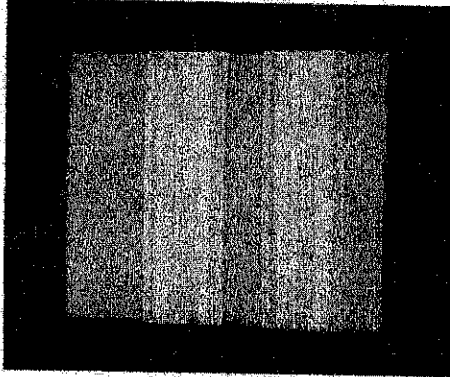
ประกาศ ณ วันที่ ๒ ธันวาคม พ.ศ.๒๕๕๗

(นายภพล รอดคล้าย)

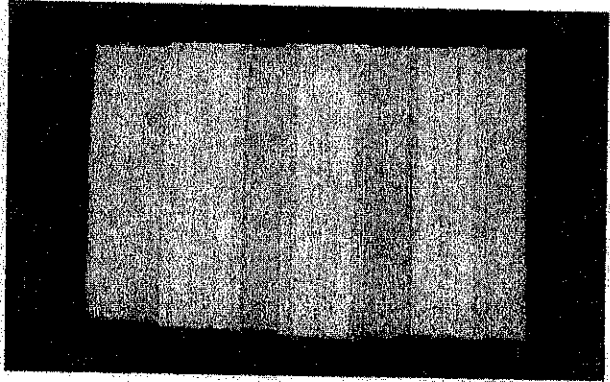
เลขาธิการคณะกรรมการการศึกษาขั้นพื้นฐาน

แบบอินทรรณแบบท้าย

ประกาศสำนักงานคณะกรรมการการศึกษาขั้นพื้นฐาน
เรื่อง การแต่งกายและเครื่องแบบปกติของพนักงานราชการ
สังกัดสำนักงานคณะกรรมการการศึกษาขั้นพื้นฐาน



พนักงานราชการทั่วไป



พนักงานราชการพิเศษ

อินทรรณ ให้ใช้อินทรรณอ่อน มีเครื่องหมายบนอินทรรณ ดังนี้

๑. พนักงานราชการทั่วไป มีแถบกว้าง ๑ เซนติเมตร ๒ แถบ
๒. พนักงานราชการพิเศษ มีแถบกว้าง ๑ เซนติเมตร ๓ แถบ

แถบดังกล่าวให้ใช้สีเหลืองหรือสีทอง การติดแถบให้ติดตามขวางที่ต้นอินทรรณ แถบแรกห่างจากต้นอินทรรณ ๕ มิลลิเมตร และแถบต่อไปเว้นระยะห่างกัน ๕ มิลลิเมตร